

Noddfa'n Dathlu

gan Mererid Mair Williams, Caernarfon



Fel mae llawer yn ymwybodol, mae Eglwys Noddfa, Caernarfon, yn dathlu dau ben-blwydd mawr eleni! Mae'r genhadaeth yn 70 oed a'r eglwys yn 60 oed.

Mae'n naturiol ein bod yma yn Noddfa a Henaduriaeth Arfon yn awyddus i nodi'r achlysur a diolch am 70 mlynedd o waith cenhadol yn pregethu'r efengyl a gwasanaethu'r gymuned yn enw Crist. Rydym hefyd am dathlu fod y genhadaeth a'r dystiolaeth yn parhau.

Fel rhan o'r dathlu byddwn yn gweddïo am arweiniad a nerth i barhau â'r gwaith a gychwynwyd dros 70 mlynedd yn ôl gan y Chwaer Emily Roberts a'r Symudiad Ymosodol. Mi fydd ychydig o weithgareddau ar gyfer pobol leol yn ystod yr haf.



Onid yn ystod misoedd Medi a Hydref, gobeithiwn y daw pobol o bob rhan o Gymru i ymuno efo ni i gofio, diolch a dathlu. Yn y poster gweler dyddiadau pwysig i'ch dyddiaduron:

4 Medi: cyfarfod gweddi a gwasanaeth o goffâd a diolch wrth fedd Emily Roberts ym mynwent Llanbeblig

20 Medi: prif oedfa'r dathlu

18 Hydref: drama gomisiwn am waith Emily Roberts

Diolch i Adran Gweinidogaethau EBC am noddi'r dathliadau – ac edrychwn ymlaen i'ch croesawu atom i Noddfa.

Noddfa'n Dathlu 70

Calendr Digwyddiadau

4 Medi 2 o'r gloch

Cyfarfod Gweddi, dadorchuddio plac i Sister Emily a taith o Noddfa at fedd Emily ym mynwent Llanbeblig

20 Medi 3 o'r gloch

Oedfa'r Dathlu

18 Hydref 3 o'r gloch

Drama gomisiwn am fywyd a gwaith Sister Emily a'i chenhadaeth yn Noddfa.

Cynhelir darlith yn Mis Hydref hefyd gan Mr Bob Morris ar waith y Symudiad Ymosodol a'r genhadaeth - dyddiad i'w gadarnhau



Hafanau Heddwch

Mae Hafanau Heddwch yn gweithio gyda phob enwad ledled Cymru i feithrin cefnogaeth i gynlluniau treftadaeth sydd wedi'u lleoli mewn mannau claddu. Bydd hyn yn cynnwys cynnal a hybu byd natur yn y mannau hyn, gweithio gyda gwirfoddolwyr a chofnodi manylion unrhyw henebion.

Mae'r gefnogaeth y gellir ei chynnig yn cynnwys y canlynol:

- Hyfforddiant am ddim i wirfoddolwyr (i gofnodi henebion a hybu byd natur yn y mannau claddu)
- Ymweliadau â'r safle / ymweliadau â safleoedd eraill
- Dyddiau gweithgarwch yn seiliedig ar y themâu 'Darganfod Natur' a 'Darganfod Treftadaeth'
- Cefnogaeth a chyngor ynghylch y ffordd orau o gynnwys eich cymuned leol yn y gwaith
- Adnoddau am ddim (taflenni ffeithiau, canllawiau 'sut i', posteri ac ati)

Prosiect cychwynnol dwy flynedd yw Hafanau Heddwch, gyda phrosiect pum mlynedd pellach wedi'i gynllunio, os llwyddir i gael cyllid yn y dyfodol. Mae mannau claddu yng Nghymru yn cynnwys esiamplau o dreftadaeth eithriadol o werthfawr, ond sydd, er hynny, dan fygythiad. Mae'r safleoedd hyn yn amrywio o fynwentydd gwledig, canoloesol, bychain i rai dinesig, Fictoraidd, mawr, ac yn rhychwantu gwahanol ddiwyllianau, crefyddau a chanrifoedd. Bellach, mae treftadaeth y mannau claddu hyn mewn perygl cynyddol. Bydd y prosiect hwn yn gweithio i annog gwirfoddolwyr cymunedol i gymryd rhan a gweithredu'n rhagweithiol i helpu i ofalu am y lleoedd arbennig yma.

Bydd cyfnod datblygu Hafanau Heddwch yn cynnwys chwe phrosiect peilot fydd yn ymwneud â dros hanner cant o safleoedd claddu ledled Cymru. Nod y prosiect yw trawsnewid y ffordd y mae treftadaeth mannau claddu'n cael ei gwarchod a'i diogelu ar gyfer cenedlaethau'r dyfodol.

Mae llawer o fannau claddu'n hafan i fywyd gwyllt ac yn cynnwys rhywogaethau oedd yn gyffredin ledled Cymru gyfan ar un adeg. Mae waliau cerrig a henebion yn creu cynefinoedd i amffibiaid, ymlusgiaid, mamaliaid bach, adar ac anifeiliaid bach. Maent hefyd yn cynnig amodau delfrydol ar gyfer rhedyn, mwsoglau a llysiâu'r afu, yn ogystal â lloches i rywogaethau niferus o gen, dros ddwy fil ohonynt, sydd yn y Deyrnas Unedig.

Mae mynwentydd eglwysi Cymru'n cynnwys dros hanner y coed yw hynafol a nodedig sydd yn y Deyrnas Unedig, ac o bwysigrwydd byd-eang. Gyda'r ymyrraeth gywir, gall y llecynnau hyn fod yn allweddol i adfer byd natur yn lleol, a bod yn llefydd gwyrdd heddychlon a diddorol a fydd ar gael yn hwylus i drigolion lleol ac ymwelwyr fel ei gilydd. Ceir mwy o wybodaeth ar eu gwefan: www.caringforgodsacre.org.uk/hafanau-heddwch-cymraeg/

Cyhoeddi detholiad newydd o emynau Cymraeg

Yn ystod y misoedd diwethaf mae Undeb yr Annibynwyr wedi bod yn ddiwyd yn paratoi dau albwm o ganeuon Cristnogol Cymraeg. Fe fydd yr ail albwm, yn cynnwys caneuon gwreiddiol cyfoes gan nifer o gyfansoddwyr adnabyddus, yn cael ei ryddhau yn ddiweddarach yn y flwyddyn, ond mae'r cyntaf eisoes wedi ei ryddhau.

Cenir y caneuon gan Gôr Caerdydd, dan arweiniad Gwawr Owen. Dywed Gwawr,

Dros y canrifoedd mae cerddoriaeth wedi bod yn rhan bwysig iawn o wasanaethau crefyddol, gyda cherddoriaeth yn gosod naws, yn datgan ffydd, defosiwn a chlod, yn codi'r enaid ac yn cynnig cysur a phrofiadau ysbrydol. Mae gallu emosiynol cerddoriaeth mor bwerus ac roedd hi'n fraint i fi a Chôr Caerdydd dderbyn gwahoddiad i recordio darnau i Undeb Annibynwyr Cymru.

Pan ofynnwyd i mi ddewis darnau addas ar gyfer gŵyl ein nawddsant, y Pasg a'r Nadolig, rhaid oedd chwilio am ddarnau Cymraeg nad oedd wedi eu recordio o'r blaen er mwyn i gynulleidfaoedd capeli a thu hwnt allu gwneud defnydd o'r darnau gan Robat Arwyn, Eric Jones, Euros Rhys Evans, Richard Vaughan a Jeff Howard. Ac roedd e'n waith plerus gorfod chwilio am ddarnau newydd a dysgu caneuon mor hyfryd gan gyfansoddwyr o Gymru. Fe wnaethon ni ychwanegu ambell drac arall hefyd, gan obeithio y bydd pawb yn cael blas a bendith ar y gwranddo.

Mae'r caneuon ar Apple a Spotify. Chwiliwch am 'Côr Caerdydd' ac fe ddylen nhw ddod i'r golwg. Cafodd yr albwm cyfan (Dathlu) ei ryddhau ar 30 Mawrth, ynghyd â sengl ar gyfer y Pasg, sef trefniant arbennig Richard Vaughan o'r emyn-dôn Llwynbedw.

Dyma gynnwys yr albwm cyfan:

1. Anthem: Cedwch y ffydd – Robat Arwyn
2. Gwyn dy fyd – Eric Jones, geiriau Arwel John
3. Iesu, Iesu, 'rwyf ti'n ddigon – William Williams (Pantycelyn), J. T. Rees; trefn. Richard Vaughan
4. Bwrw dy faich – Felix Mendelssohn
5. Gweddi'r Arglwydd – Eric Jones
6. Sanctaidd – Franz Schubert, C. C. Cairns, cyf. E. Cefni Jones
7. Dos, dywed ar y mynydd – trefn. Jeffrey Howard
8. Yn dawel olau – Euros Rhys Evans, geiriau Gwyn Thomas

Llongyfarchwn Gôr Caerdydd hefyd ar eu taith ddiweddar i Rufain i ganu mewn offeren yn y Fatican ac mewn lleoliadau eraill yn y ddinas, a hynny dros benwythnos yn dilyn Sul y Pasg. Cawsant gyfle i berfformio offeren newydd yno, wedi'i chyfansoddi gan Karl Jenkins – y tro cyntaf erioed iddi gael ei pherfformio.



Cyfrifiad Capeli Anghydfurfiol Cymru

Yn ddiweddar, lanswyd cyfrifiad cenedlaethol pwysig newydd o gapeli Anghydfurfiol yng Nghymru gan Gomisiwn Brenhinol Henebion Cymru, fel rhan o brosiect Capeli Cymru: Gwarchod Treftadaeth Anghydfurfiol Cymru a gefnogir gan Gronfa Dreftadaeth y Loteri Genedlaethol. Gan weithio mewn partneriaeth ag enwadau, cynulleidfaoedd, sefydliadau treftadaeth, a chymunedau lleol, mae'r prosiect yn anelu at ddiogelu treftadaeth gyfoethog Anghydfurfiaeth Cymru a sicrhau ei bod yn cael ei chadw ar gyfer cenedlaethau'r dyfodol.

Bydd Cyfrifiad **Capeli Anghydfurfiol Cymru 2026** yn creu'r darlun cywir cyntaf mewn dros ganrif o gyflwr, defnydd a statws capeli ledled Cymru. Bydd y cyfrifiad yn cofnodi:

- faint o gapeli sy'n parhau ar agor ar gyfer addoli
- patrymau defnydd crefyddol a chymunedol
- cyflwr adeiladau capeli
- arwyddocâd cyfoes capeli i gymunedau lleol.

Yn ogystal, bydd y cyfrifiad yn mapio tynged capeli sydd wedi cau, gan nodi'r rhai sydd wedi cael eu hailwrpasu, eu haddasu, eu dymchwel, neu eu gadael yn wag ac yn segur.

Adeiladu ar Wreiddiau Hanesyddol

Y cyfrifiad newydd hwn yw'r diweddaraf mewn cyfres o arolygon hanesyddol.

Cyfrifiad Crefyddol 1851 yw'r unig arolwg ledled y Deyrnas Unedig i gasglu gwybodaeth ystadegol am leoedd addoli, gan gynnwys dyddiadau sefydlu a nifer y seddi. Datgelodd hwn gryfder cynyddol Anghydfurfiaeth Cymru yn anterth yr oes ddiwydiannol, gyda nifer y capeli a fapiwyd, ynghyd â'u ffigurau presenoldeb, yn fwy na nifer yr eglwys Anglicanaidd.

Cynhaliwyd **arolwg 1905 gan y Comisiwn Brenhinol ar Eglwys Loegr a Chyrff Crefyddol Eraill yng Nghymru a Sir Fynwy** cyn Datgysylltu'r Eglwys yng Nghymru a chafwyd tystiolaeth bod tri chwarter o bobl Cymru yn Anghydfurfwr. Yn yr un modd, gan ddarparu gwybodaeth am seddi, aelodaeth, presenoldeb, gwasanaethau, a'r adeiladau, mae'r corff unigryw hwn o dystiolaeth yn parhau i fod yn hanfodol i ymchwil capeli heddiw.

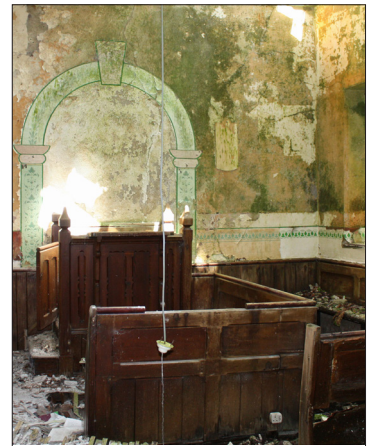
Ciplun Newydd ar gyfer yr 21ain Ganrif

Mae Prosiect Cofnodi ac Ymchwil Capeli'r Comisiwn Brenhinol wedi nodi **bron i 6,500 o safleoedd capeli** ledled Cymru. Fodd bynnag, nid oes cofnod cenedlaethol cywir ar hyn o bryd ynghylch faint o'r capeli hyn sy'n dal i fod yn weithredol.

Bydd **Cyfrifiad Capeli 2026** yn adlewyrchu agweddau ar arolygon 1851 a 1905 drwy lunio:

- rhestr bendant o gapeli gweithredol
- ffigurau aelodaeth a phresenoldeb
- gwybodaeth am batrymau a gwasanaethau addoli
- manylion gweithgareddau cymunedol crefyddol a seciwlar.

Bydd y cyfrifiad hefyd yn asesu cyflwr presennol adeiladau'r capeli, drwy helpu i nodi pa adnoddau sydd eu hangen i'w diogelu ar gyfer y dyfodol. Bydd cwestiynau sy'n ymwneud



ag archifau hanesyddol a gwrthrychau a gedwir gan gynulleidfaoedd ymhellach yn helpu i werthuso goroesiad a lleoliad treftadaeth ddogfennol a materol sy'n gysylltiedig ag Anghydfurfiaeth Gymreig.

Ar gyfer capeli nad ydynt bellach mewn defnydd crefyddol, bydd y cyfrifiad yn casglu gwybodaeth am y canlynol:

- ailwrpasu ac addasu
- defnydd cyfredol a'i effaith ar y ffabrig hanesyddol
- dymchwel
- capeli gwag ac adfeiliediggyda photensial i'w haildefnyddio.

Bydd y set ddata gynhwysfawr hon yn galluogi'r Comisiwn Brenhinol i ddadansoddi patrymau defnydd, cau ac aildefnyddio capeli yn ôl enwad, rhanbarth, a thros amser – gan roi darlun cynhwysfawr i gefnogi cynulleidfaoedd, cadwraeth, aildefnyddio, a chynaliadwyedd yn y tymor hir. Wrth siarad am yr arolwg, dywedodd Susan Fielding o'r Comisiwn Brenhinol:

“Mae cyfrifiadau 1851 a 1905 yn rhoi dau gipolwg amhrisiadwy o orffennol y capeli. Bydd ein cyfrifiad yn 2026 yn cynnig trydydd cipolwg. Gyda'i gilydd, maent yn adrodd stori esblygol am ffydd, cymuned a hunaniaeth sy'n hanfodol wrth lywio strategaethau cenedlaethol i amddiffyn adeiladau y cyfeirir atynt yn gyffredin fel 'Pensaerniaeth Genedlaethol Cymru'.”

Galwad ar i'r Gymuned Gymryd Rhan

Mae tîm prosiect Capeli Cymru yn croesawu cyfraniadau gan aelodau'r gynulleidfa, perchnogion capeli, trigolion lleol, ac unrhyw un sydd â gwybodaeth am gapeli presennol neu adeiladau a fu gynt yn gapeli.

Gwahoddir aelodau'r cyhoedd i gymryd rhan drwy gwblhau un o ddau holiadur ar-lein:

1. **Arolwg cynulleidfaol** ar gyfer aelodau capeli sydd ar agor, yn casglu gwybodaeth am addoliad, gweithgareddau, a chyflwr adeiladau.
2. **Arolwg cyffredinol** ar gyfer unrhyw un sy'n dymuno helpu drwy adrodd ar statws capeli yn eu hardal.

Gellir cael mynediad at y ddau holiadur ar dudalen prosiect Capeli Cymru:

<https://cbhc.gov.uk/prosiectau/capeli-cymru-2/cyfrifiad-capeli-cymru/>

'Dyma babell y cyfarfod' – Cymdeithasfa'r Gwanwyn yn y Gogledd yn yr Wyddgrug

Ddydd Mawrth, 21 Ebrill, union 250 mlynedd i'r diwrnod y bedyddiwyd yr emynyddes Ann Griffiths, fe gynhaliwyd ein Cymdeithasfa ar gyfer eglwysi'r Gogledd o EBC yng Nghapel Bethesda, yr Wyddgrug. Fe gawsom amser arbennig a nifer dda o gynrychiolwyr yn bresennol. Roedd yn rhaid dechrau'r dydd gydag emyn Roger Edwards: 'Pa le, pa fodd dechreuaf / foliannu'r Iesu mawr?' (*Caneuon Ffydd*, 331)

Cafwyd cyfarchion o'r sasiynau eraill yn y de a'r dwyrain a chan Glynis Owen, llywydd y Gymanfa, adroddiad gan Nan Powell-Davies, yr Ysgrifennydd Cyffredinol, a thrafodaethau adeiladol ar ailstrwythuro a materion eraill o bwys i'n tystiolaeth Gristnogol yn y Gogledd. Roeddem yn rhyfeddu at swmp yr ymatebion a ddaeth i law o'r henaduriaethau a'r gofalaethau ac eglwysi unigol i'r cynigion yn y ddogfen drafod ar ailstrwythuro. Dymunwyd yn dda i'r rhai fyddai'n ymdrin â nhw gyda'r addewid eu bod yn clywed beth oedd yr eglwys yn ei ddweud.

Cawsom gyflwyniad i waith yr eglwysi yn y Gogledd-ddwyrain wrth i Bryn Williams, Pwllheli, holi Marian Jones, y Rhos, am yr adroddiad cynhwysfawr yr oedd hi wedi ei baratoi. Braf iawn oedd cael cyfarfod ein gweithwyr yn yr henaduriaeth: Siwan Jones, Catrin Hampton a Tim Heeley, sydd wedi ffurfio'n dîm ardderchog ac yn cydweithio â'i gilydd. Maent yn trefnu pob math o weithgareddau i'r genhedlaeth iau a rhai hŷn yn nosbarthiadau Wrecsam a Fflint, ac yn cynnal gwasanaethau o fawl i'r henaduriaeth gyfan.

Yn y cyfarfod yn y prynhawn buom yn cofio cyfraniad Ann Griffiths gyda'r Athro E. Wyn James, a chymerwyd y cyfle i ganu rhai o'i hemynau a myfyrio arnyn nhw. Addas ddigon oedd ein bod yn gwneud hynny yn y Sasiwn gan y byddai Sasiwn y Bala yn yr haf yn uchafbwynt y flwyddyn i Ann wedi ei throedigaeth.

Llongyfarchwyd blaenoriaid a gweinidogion am hir wasanaeth a chlywsom ymateb Edward Owen, Dyffryn Ardudwy, ar ran y blaenoriaid a Richard O. Jones, Gaerwen, wrth iddo rannu am yr hyn oedd wedi ei

gynnal yn y weinidogaeth dros y 40 mlynedd diwethaf.

Cawsom ein harwain at Fwrdd y Cymun gan Pryderi Llwyd Jones, Cricieth, a soniodd am yr hwn sy'n fwy na geiriau ac yn 'deilwng o'm holl fryd'. Coffawyd y blaenoriaid a'r gweinidogion a gollwyd o'n plith a darllen teyrnged i D. H. Owen, Cynlywydd y Gymanfa a chaplan cyntaf y gwaith yng nghanolfan Ieuenctid Coleg y Bala. Yn ystod y dydd, tynnwyd sylw hefyd at adroddiad olaf Owain a Siân Edwards yng Ngholeg y Bala a datgan ein diolch fel Cymdeithasfa iddyn nhw am gyflawni ugain mlynedd o wasanaeth yn y ganolfan.

Yn ein gweddïo dros heddwoch byd, fe gofiwyd am y sefyllfa fregus yn wleidyddol yn Nhairwan lle roedd Anna Jane Evans, Caernarfon, ein hysgrifennydd materion cymdeithasol, ar y pryd mewn cynhadledd drefnwyd gan CWM. Roedd cynrychiolwyr y gynhadledd wedi dioddef cryn sylw diangen gan awdurdodau Tsieina. Datganwyd ein cefnogaeth i hawl y mudiad i sefyll gyda'r eglwys a phobl Taiwan yn eu hymdrech i barhau'n rhydd o ymyrraeth allanol.

Arddiwedd cyfarfod fedrosglwyddwyd llywyddiaeth y Gymdeithasfa oddi wrth Christopher Prew, Porthmadog, i Marian Lloyd Jones, y Rhos, un o'n plith yn y Gogledd-ddwyrain. Diolchwyd i Chris gan Meinir Lloyd Jones, y cynlywydd, am y ffordd hynod yr oedd wedi ysgwyddo'r cyfrifoldeb ac wedi arwain gyda graen.

Nid tasg hawdd oedd edrych ar ôl y cynrychiolwyr drwy'r dydd a'r rhai a ymunodd yn y prynhawn. Diolchwn felly am y cydweithio braf fu rhwng aelodau eglwysi Dosbarth y Fflint ac am bob gwasanaeth a gynigiwyd: y pobi, y paratoi bwyd a llestri, y gosod, y gweini a'r clirio wedyn, y blodau a'r logisteg i gyd. Roeddem yn falch iawn ohonyn nhw fel tîm. Gwnaed casgliad wrth y byrddau o £322 tuag at waith Cymorth Cristnogol.

Enwau'r rhai gafodd eu llongyfarch yn y Gymdeithasfa

Anfonwyd cofion at y rhai na allai fod yn bresennol ac a oedd yn wael ar y pryd, ac at Stan Lyall a Ted Huws yn arbennig:

Henaduriaeth Môn

40 mlynedd:

Y Parchg Richard Owen Jones (Gweinidog)

Mrs Rosie Evans Jones, Disgwylfa, Gaerwen

Mr W. Myfyr Roberts, Tabor, Y Fali

50 mlynedd:

Y Parchg Hugh Pritchard (fel blaenor)

Mr Ted Huws, Bethesda, Cemaes

Mr Dafydd John Hughes, Rhos-y-gad, Llanfair-pwll

Henduriaeth y Gogledd-ddwyrain

40 mlynedd:

Mrs Menna Coleclough, Caersalem, y Fflint

50 mlynedd:

(y diw.) Mr Noel V Parry. Capel y Rhos, Treuddyn, gynt

Mrs Mary E Roberts, Capel y Rhos, Treuddyn, gynt

Henaduriaeth Arfon

60 mlynedd:

Parch. Reuben Roberts, Bontnewydd (fel gweinidog)

Henaduriaeth Gorllewin

Gwynedd:

50 mlynedd:

Mr John Aneurin Thomas, Capel Moreia, Morfa Nefyn

40 mlynedd:

Mr Edward P. Owen. Capel Horeb, Dyffryn Ardudwy

Henaduriaeth Conwy Dyfrdwy

60 mlynedd:

(y diw.) Parch. Phillip de la Haye, y Bala

50 mlynedd:

Huw Edwards, Tŷ Mawr, Cwmpenanner

40 mlynedd:

Nia Wyn Davies, Cwmtirmynach
Ifor Clwyd Jones, Hebron, Hen Golwyn

Henaduriaeth Dyffryn Clwyd:

60 mlynedd

Mr Aelwyn Lloyd (aelod yng Nghapel y Fron, Dinbych)

Mr Glyn Davies (aelod yn y Tabernacl, Rhuthun)

50 mlynedd

Mr Glyn Davies, Saron

Mr Rhys Davies, Hyfrydle, Betws-y-Nhos

Mr Gareth Pierce (aelod yn y Tabernacl, Rhuthun)

40 mlynedd

Mr Tomos Bryn Jones, Henllan (41 mlynedd, 1985)

Mrs Hafwen Roberts, Henllan (41 mlynedd, 1985)

Mr Stanley Lyall, y Capel Mawr, Dinbych

Mr Huw Thelwall Davies, y Tabernacl, Rhuthun

Mr J. David Price, Derwen



Dyma'r weddi a luniwyd gan Eirlys Gruffydd-Evans ar gyfer y cyfarfod:

Gweddi'r Coffâd

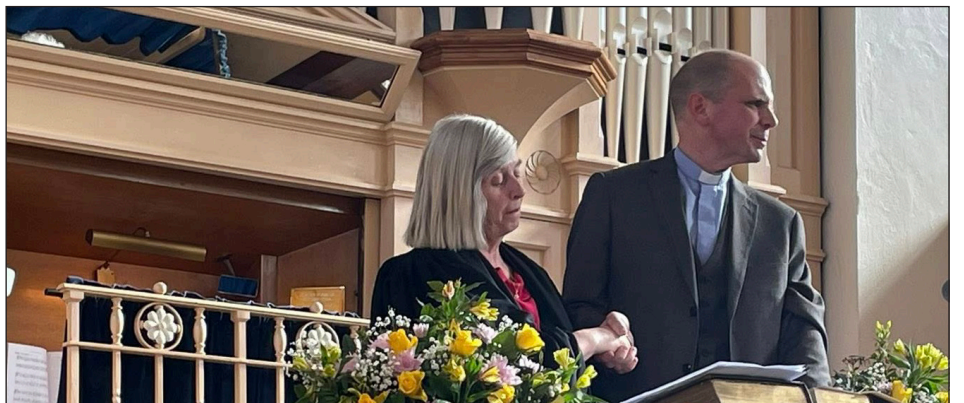
Clyw ein cri, o Dad trugarog,
Wrth goffáu'n cyfeillion cu
Fu'n llafurio yn dy winllan,
Fu yn weision gwiw i ti.

O flynyddoedd gwawr ieuentid
Nes i gysgod hwyrddydd ddod,
Rhoddodd rhain eu gorau iti
Er mwyn datgan byth dy glod.

Diolch am eu haberth cyson,
Am ffyddlondeb di-nacâd;
Diolch am dystiolaeth ddisglair
Am drysorau tŷ ein Tad.

Wedi cwblhau eu gyrfa'n
Derbyn gwobr am eu gwaith;
Ceisiwn ninnau gario'r golau
Sy'n ein cynnal ar ein taith.

Cadw ni rhag i'n ddiffygio
Nes y down i'r hafan glyd.
Yno fe gawn gwmni Iesu,
Yno byddwn wyn ein byd.
Amen.



Fe'ch gwahoddir yn gynnes i lansiad

Cydymaith i'r Testament Newydd Cymraeg

gan John Tudno Williams

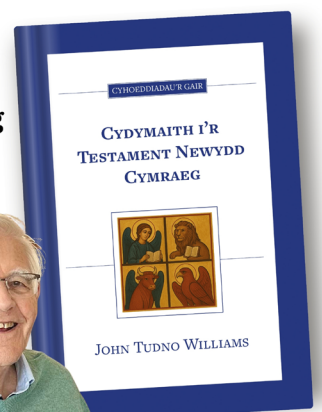
ynghyd â fersiwn digidol ar y we

Ystafell Addysg
Llyfrgell Genedlaethol Cymru
1 Mehefin 2026 am 4.00yp

RSVP: ymateber erbyn Mai 27 ar e-bost i gwahoddiad@lgc.org.uk er mwyn hwyluso trefniadau y lluniaeth ysgafn fydd yn cael ei ddarparu.



Noddwyd y gyfrol o gronfa Am Eilwen Owen a Margaret Eilian Owen



Cyhoeddiadau'r Gair

Golau Gras

gan Helen Gwenllian

Yr wythnos hon, cafwyd llawenydd mawr wrth i ni rannu'r bagiau gobaith cyntaf fel rhan o weinidogaeth Golau Gras. Mae'r weinidogaeth newydd yma'n rhannu cariad Iesu â'r rheini sydd ymhlith y mwyaf sychedig am ei air, sef merched sy'n wynebu tywyllwch ward iechyd meddwl. Does fawr neb yn anfon cerdyn at y rhai sydd ar y ward hon, nid oherwydd diffyg cariad, ond oherwydd y profiad anobeithiol o gyrraedd y ward.



Mae'r weinidogaeth hon dan ofal Helen Gwenllian, wrth iddi dreulio blwyddyn yn gwasanaethu Eglwys Ffynnon, Llandysul, fel rhan o gynllun Fforwm Arweinyddiaeth Cymru i hyfforddi'r rhai sydd â chalon i rannu'r efengyl. 'Wrth feddwl am stori'r ferch o Samaria, sy'n wraidd i enw Ffynnon, dechreuais feddwl sut oeddwn i'n cyrraedd y merched hynny sy'n dod i nôl dŵr am hanner dydd, fel eu bod nhw'n osgoi gweld eu cymdogion?'

Mae afiechyd meddwl yn rhywbeth sy'n effeithio ar bob cymuned, ac roedd sawl merch yn ein plith wedi profi cyfnod ar ward seiciatrïg. Felly daethom ynghyd fel criw o ferched i gynnal tri gweithdy yn Ffynnon i greu cardiau llawn cariad, dan arweiniad yr artist Cristnogol Lois Adams.

Mae'r cardiau'n cael eu rhannu mewn bag gobaith i'r merched sy'n derbyn gofal, i gynnig cysur a chynhesrwydd yn awyrgylch oeraidd y ward. Bydd y pecynnau yma o oleuni'n cynnwys pethau fel sanau cynnes fflwffi, siocled, llyfr nodiadau, eli dwylo, lip balm a brwsh gwallt. Mae'r rhain yn bwysig iawn i'r merched gan eu bod nhw'n cyrraedd yr ysbyty mewn argyfwng, a does ganddynt ddim byd ond y dillad amdanynt.

I ledu'r goleuni a chodi arian, rydym yn gwerthu siwmperi Golau Gras, a bydd pob siwmpwr a brynwyd yn talu am fag gofal i ferch. Mae hefyd yn sbardun sgwrs, oherwydd mae Golau Gras yn chwarae ar yr ymadrodd 'gorau glas'. Bydd merched yn aml yn teimlo'u bod yn gorfod gwneud ymdrech i gael cariad a chymeradwyaeth, ond mae Iesu yn tywallt ei ras arnom am ddim. Hoffwn hefyd gydnabod caredigrwydd Chwiorydd Eglwys Bresbyteriaidd Cymru am roi nawdd i ni gynnal y gweithdai, a thalu am nwyddau i'w rhoi yn y bagiau.

Eglurodd Helen, 'Mae fy mherthynas gydag Iesu yn gadarnid i'm hiechyd meddwl fy hun. Fy mwriad yw fod rhannu gweinidogaeth Golau Gras yn cyffwrdd â'r rheini sy'n chwilio am atebion ysbrydol i leddfu poenau bywyd. Mae edrych ar Rwydwaith Menywod Cymru yn brawf bod merched yn chwilio. Bob yn ail ddydd mae rhywun yn holi am seicig neu 'gyfrwng', ond mae ymwybyddiaeth a dirnadaeth ysbrydol o fewn ein cymunedau'n wan.'

Mae merched Cymru'n edrych am Iesu ac am yr heddwch dwfn sy'n dod wrth ei adnabod fel ffrind. Dyma ein gwahoddiad ni i ddatgan awdurdod Iesu fel y gwaredwr, fel yr iachawr mwyaf pwerus, a'r cariad pur sy'n ein rhyddhau ni o'n cadwynau. Bydded i ni rannu goleuni'r bywyd.

Mae modd cefnogi'r weinidogaeth yma drwy weddi, drwy roi a thrwy brynu siwmpwr.

Gellir hefyd gysylltu â Helen i ddod i siarad â'ch capel neu eich mudiad: www.golaugras.org

Bydd Golau Gras ar stondin Cytûn yn y digwyddiadau canlynol:

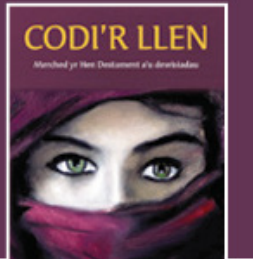
Y Sioe Fawr – Dydd Mercher

Eisteddfod y Garreg Las – Dydd Llun



Codi'r Llen: merched yr Hen Destament a'u dewisiadau

Maes Llafur i oedolion 2025/26



Codi'r Llen 24

Ymson y ferch a droes

Tu fas i waliau ein cartref, a hithau'n dywyll, mae dinas Sodom yn byrlymu dan yr wyneb. Mae'r lleuad yn uchel yn yr awyr a bloeddiadau'r bargeinio diddiwedd yn atseinio rhwng y muriau. Rywle draw fan acw mae merch yn chwerthin yn rhy uchel, fel y mae pobl yn ei wneud wrth geisio anghofio.

Yn sydyn, clywaf y drws yn agor a daw dau ddyn i mewn gyda Lot. Mae 'na ryw beth annaeorol amdanynt. Dwi'n gwybod am frwdfrydedd Lot yn achub eneidiau colledig, ond does dim golwg bod angen hynny ar y rhain!

Mae criw mawr wedi ymgynnull tu allan i'r tŷ ac yn dyrnu'r drws. Dyma sy'n digwydd pan fydd pobl Sodom yn mynd yn farus. Pan fo'r don honno'n dechrau ymchwyddo, all neb ei stopio. Yr ymwelwyr, siŵr o fod, sydd wedi'u denu nhw yma. Mae Lot yn mynd allan atyn nhw a dwi'n clustfeinio wrth y drws. Mae ofn arna i drosto, ond wrth glywed ei eiriau mae ofn mwy yn dod drosta i. Bron na fedraf rannu'r hyn ddywedodd. "Mae gen i ddwy ferch ... beth am imi ddod â nhw allan atoch? Cewch wneud beth a fynnoch gyda nhw."

Mae fy nghalon yn rasio – gan ofn, gan wylltineb, gan syfrdandod. Sut allai Lot ddweud y ffasiwn beth? Sut all e feddwl cynnig rhywbeth mor hyll, mor ofnadwy o annheg ac anghyfiawn?

Yn ddiarwybod rywsut, mae'r ddau ymwelydd wedi dod heibio imi ac agor y drws. Mewn eiliadau, mae Lot yn ôl i mewn yn saff a'r bobl tu allan yn cynddeirigi. Achubwyd y sefyllfa echrydus gan y ddau ddieithryn. Yna, daw'r gorchymyn ganddynt: "Rhaid ichi adael y lle yma".

Beth? Cerdded oddi yma a gadael popeth – ein cartref, ein cyfeillion, trefn

ein dyddiau a'n bywyd? Mae rhai'n dweud bod y ddinas yn ddrwg, yn aflan, a bod y diafol yma. Efallai'n wir fod gwirionedd yn y dweud. Do, fe welais yr Un drwg yn cerdded y llwybrau cefn, a'i wisg sidan yn troelli'r tu ôl iddo. Gwelais bobl yn ffeirio caredigrwydd am ymborth. Caeais fy ffenestri rhag clywed y sgrechfeydd. Ceisiais amddiffyn fy merched diniwed. Dydw i ddim yn ddall.

Rwy'n gwybod pwy sy'n byw ym mha dŷ, pa werthwr sy'n rhoi mwy ym masged y weddw er mwyn derbyn ffafr, pa wraig sy'n canu wrth bobi bara i dawelu ei meddyliau chwerw. Rwy'n gwybod pa gornel sy'n goleuo gyda'r haul, pa lôn sydd angen ei hosgoi, pa sgwâr sy'n saff gyda'r nos. Ond dyma fy nghartref.

Fe â'r nos heibio a daw'r bore. Llusgo'i draed wna Lot, ond mae'r ymwelwyr yn mynnu ein bod yn gadael. Caiff y ddinas ei dinistrio, medden nhw; rhaid mynd heb stopio a heb edrych yn ôl. Does dim dewis ond gollwng ein gafael ar bopeth a mynd yn ein blaenau.

Awn yn betrusgar, yn benisel ac mae pob cam yn brifo. Wrth gyrraedd tref fechan Soar daw gobaith gwawr y dydd newydd i'r golwg. Y tu cefn inni, mae sŵn tân a brwmstan yn fflachio yn yr awyr uwchben Sodom a Gomorra. Rydyn ni ar fin cyrraedd lle saff. Ac mae rhywbeth ynof eisiau gweld, efallai oherwydd fy hiraeth a'r golled, ac am fy mod (os ydw i'n onest) eisiau dal fy ngafael ar yr hyn a fu. A dwi'n edrych yn ôl!

Holi

- Oes yna sefyllfaoedd lle mae pobl yn dal eu gafael ar amgylchiadau anffafriol, perthynas nad yw'n iachusol, neu arferion nad ydynt llesol oherwydd bod y pethau hynny'n arferol neu'n gyfforddus?

- Yn ein byd ni heddiw, pa enghreifftiau sydd o bobl yn methu peidio ag edrych 'nôl, yn hytrach na symud ymlaen drwy newid angenrheidiol i ddatblygiad ac iachâd?

- Yn y stori mae'r wraig yn galaru am yr hyn a fu. Sut mae newidiadau mewn bywyd yn gallu effeithio arnom ni, yn emosiynol ac yn ysbrydol?

- Meddylir am Sodom fel dinas aflan, ond mae'r stori'n dangos bod Lot yn betrusgar o adael. Sut allwn ni osgoi labelu pobl neu fan arbennig yn gyfangwbl dda neu ddrwg?

- Cyfeiria Iesu Grist at Lot a'i wraig. Darllenwch Luc 17: 28–32 (ac yna ymlaen o adnod 32 i 37 os dymunwch, yn ofalgar). Sut mae modd inni 'ollwng gafael ar [ein] bywyd [er mwyn] diogelu bywyd go iawn' (adnod 33b)?

Gweddi

Cymorth ni i ollwng gafael pan fo raid a phan fo hynny'n llesol. Nertha ni i gerdded ymlaen mewn ffydd, gobaith, a chariad, gyda diolch yn ein calonnau. Bydd yn gymorth inni ar bob cam o'r ffordd. Bydd yn nerth inni ymhob agwedd o fywyd. Amen.

Sian Meinir



Cyhoeddiadau Radio a Theledu, 31 Mai
Radio Cymru

Caniadaeth y Cysegr

Sul, 31 Mai, am 7:30yb a 4:30yp

Emynau Arfon Jones yng nghwmni Alun Tudur, Caerdydd

Oedfa Radio Cymru

Sul, 31 Mai am 12:00yp

Oedfa dan arweiniad Carys Hamilton, Llandeilo

S4C Dechrau Canu, Dechrau Canmol
Sul, 31 Mai, am 7:30yh –
Eisteddfod y Garreg Las

Bydd Rhodri Gomer yn Sir Benfro, yn edrych ymlaen at Eisteddfod Genedlaethol y Garreg Las 2026 ac yn cyfarfod rhai o hoelion wyth y fro. Daw'r canu mawl o Gymanfa Gyhoeddi'r Brifwyl yng Nghapel y Bedyddwyr, Blaen-ffos, a chawn fwynhau perfformiad gan y tenor lleol Trystan Llŷr Griffiths.



O Gefn Gwlad

Colofn Elfyn Pritchard



Gwahanol

Gan Beti Griffiths, Llanilar, un o ddinasyddion arbennig Ceredigion, mi gefais, mewn nodyn ganddi dro yn ôl, y dyfyniad hwn o waith Twm o'r Nant:

Ymhob sefyllfa fe ddylai dyn
Adnabod ei hun yn wahanol.

Daw'r dyfyniad o'r anterliwt *Tri Chryfion Byd*, mewn ateb i'r sylw hwn:

'Does fai ar neb am godi'n raddol
Fel bo'u sefyllfa'n gyfatebol.

Af i ddim i geisio dehongli beth mae'r awdur yn ceisio'i ddweud: rhyw awgrymu falle mai gofai piau hi wrth geisio bod yn debyg i eraill, yn enwedig yn debyg i rai uwch eu stad. Yn hytrach, fe nodaf y ddeubeth sy'n dod i mi wrth ddarllen y dyfyniad, sef: pwysigrwydd bod yn wahanol mewn sawl sefyllfa, a'r bod yn wahanol sy'n ganlyniad neu'n effaith dylanwad amgylchiadau arbennig arnom.

Mae'r bod yn wahanol hwn mewn sawl sefyllfa yn berthnasol iawn i ni sy'n aelodau eglwysig yn sicr, os ydym yn nhraddodiad y rhai a alwyd gan Grist allan o'r byd ('O'r byd nid ydynt,' meddai am ei ddisgyblion – Ioan 17:16). Fe'n hatgoffir o hyn yn fynych yn y Beibl mewn sawl ffordd, ac yn fwy uniongyrchol falle yn ein Llyfr Emynau:

Fe'm galwyd gan fy Nuw
I wasanaethu f'oes ...

Anfonodd Iesu fi
I'r byd i wneud ei waith.

A dyna, mewn dau gwpled, ein gwneud yn wahanol, a rhoi i ni, a defnyddio iaith y byd, ein swydd ddisgrifiad,

rhywbeth hollbwysig y dyddiau hyn. Ai trwy fod yn wahanol i'r mwyafrif o ddynolryw y mae gwasanaethu? Fe allech ddadlau hynny. Codi sbwriel lle mae cymaint yn ei adael, neu'n waeth fyth yn ei daflu? Rhywbeth mor syml â hyn? Pam lai. Sicrhau bod arian yn was ac nid yn feistr; bod yn fwy meddylgar, yn fwy tosturiol, yn fwy caredig; cyfrannu'n fwy hael, gweithredu cariad, gwasanaethu ein cyd-fforddion ym mhob modd posib.

Mae hyn yn codi'r cwestiwn a yw'n haws i rai oherwydd eu sefyllfa? Y meddyg o'i gymharu â'r peilot awyren, y nyrs o'i gymharu â'r dreifar bws? Neu ai gwneud ein gwaith mor onest a thrylwyr ag y gallwn, beth bynnag ydyw, a byw ein bywyd felly yw'r unig ofyn arnom fel Cristnogion? Go brin, onid cerdded yr ail filltir yw ein dyletswydd? Ond af i ddim ar ôl y sgwarnog yna. Fe'i trafodwn yn ein Cylch, siŵr o fod!

Mae yna agwedd arall ar y bod yn wahanol sy'n haeddu sylw, mwy o sylw falle, sef dylanwad sefyllfa arbennig arnom ni sy'n ein gwneud yn bersonau gwahanol. A dyma ddod at ein harferiad o fynychu addoldai – i addoli, fel y mae'r enw'n awgrymu, ac i wrando ar bregethau ac astudio'r hyn a ddywed y Beibl wrthym. Rwyf wedi mynychu capel ar hyd fy oes; a ydw i o'r herwydd yn berson gwahanol i'r hyn fyddwn i taswn i wedi esgeuluso hyn? Rwy'n ei chael yn anodd iawn i ateb y cwestiwn, yn amhosib wir, gan na wn sut y byddwn pe bawn heb fynychu.

A ydym yn teimlo'n wahanol oherwydd ein bod yn 'ffyddloniaid yr achos'? Mae'n gwestiwn i bawb ohonom ei ofyn, a bod yn ofalus iawn yr un pryd nad teimlo'n well na phawb arall yw'r

bod yn wahanol. Yn fwy sensitif, efallai, yn fwy ymwybodol o'n dyletswydd a'n cyfrifoldeb. Neu a ddylem beidio meddwl am fod yn wahanol?

Soniais beth amser yn ôl am hunanoldeb crefydd. Mae'r llinell derfyn rhwng teimlo'n wahanol a theimlo'n well na phawb arall yn un denau iawn, a rhaid inni fod yn hynod wiliadwrus nad ydym yn ei chroesi. Dyna'r perygl i bawb ohonom oherwydd ein natur, a rhywbeth yr oedd Twm o'r Nant, awdur y dyfyniad ar y dechrau, yn ymwybodol iawn ohono gan iddo ddweud hyn:

Pob dysg a dawn, pob llawn gallineb,
Mae gogomiant y Creawdwr trwyddo'n ateb,
Ond natur dyn trwy falchder Satan
Sydd am ogoniant iddo'i hunan.

Gwylw'n!

Newid swyddogion Fforwm Ffydd

Yn y gynhadledd yn Llandudno ar 5 Mai, diolchwyd a chyflwynwyd swyddogion newydd y gymdeithas.

Ar ôl deng mlynedd o arweiniad daw tymor y Parchedig Eric Jones i ben. Yr Athro Eryl Wynn Davies fydd yn ei olynu.

Daw tymor o ddeng mlynedd Megan Williams fel Ysgrifennydd i ben hefyd, ac fe fydd yn cael ei holynu gan Aled Job.

Mae'r Trysorydd, y Parchedig Trefor Lewis, yn parhau am dymor pellach.

Diolchwn i'r swyddogion hyn am eu gwaith a dymunwn yn dda i'r swyddogion newydd. Mae'n braf cael dweud bod arwyddion cynnydd yn y gefnogaeth i'r Fforwm Ffydd.

Anfonwch eich cyfraniadau at y golygyddion: **Aled Davies:** aled@ysgolsul.com
Huw Powell-Davies: huw@cennad.cymru
Tîm Golygyddol: Aled Davies, Huw Powell-Davies a Marian Beech Hughes (golygydd iaith)
Gwefan: www.cennad.cymru | **Facebook:** CennadCymru | **X:** @CennadCymru
Cyhoeddir *Cenn@d* ar y cyd gan **Eglwys Bresbyteraidd Cymru** ac **Undeb Bedyddwyr Cymru**.
Oni nodir yn wahanol, nid yw barn cyfranwyr Cenn@d yn cynrychioli barn swyddogol yr enwadau hyn.

Os ydych yn poeni am unigolyn neu sefyllfa ac angen cyngor diogelu, cysylltwch â'r Panel Diogelu Cydenwadol www.panel.cymru
ar **01745 817584**
neu **07957 510346**
yn ystod oriau swyddfa
neu **Thirtyone:eight** ar **0303 0031111**
am gyngor tu allan i oriau swyddfa.

