

# Cenn@d

TACHWEDD 23 2022 YN CYNNWYS Y GOLEUAD A SEREN CYMRU RHIF 91

## Croesawu gwesteion arbennig i Drefeca

Peidiwch ag anghofio lletygarwch, oherwydd trwyddo y mae rhai, heb wybod hynny, wedi rhoi llety i anglyion. (Hebreaid 13:2)

Ar 24 Chwefror eleni, gwyliai'r byd wrth i Rwsia symud i oresgyn Wcráin gan achosi'r argyfwng ffoaduriaid mwyaf ers yr Ail Ryfel Byd. Erbyn mis Mai, credid bod 8 miliwn o bobl wedi cael eu gorfodi o'u cartrefi.

Dair wythnos yn ddiweddarach, roedd llywodraeth y Deyrnas Unedig wedi sefydlu cynllun 'Homes for Ukraine', ac o fewn pythefnos roedd 200,000 o bobl wedi arwyddo'u bod yn barod i groesawu ffoaduriaid i'w cartrefi.

Yr un pryd, roedd swyddogion Eglwys Bresbyteraidd Cymru yn siarad â Llywodraeth Cymru ynglŷn â defnyddio Coleg Trefeca fel Canolfan Argyfwng. Wedi cryn drafod, cytunwyd ar y cynllun, a chawsom 24 awr i baratoi ar gyfer croesawu hyd at 28 o unigolion o Wcráin o ddydd Iau, 17 Mawrth. Roedd rhywfaint o gyfrinachedd ynghylch â'r prosiect cyfan er mwyn amddiffyn y ganolfan a'r rhai a ddeuai iddi. Roedd hyn er mwyn sicrhau diogelwch ein hymwelwyr, ac i ufuddhau i'r hyn yr oedd Llywodraeth Cymru wedi'i ofyn inni fel canolfan.

Yn wreiddiol, yn y 18fed ganrif, yr oedd 'Teulu Trefeca' yn gymuned o bobl o wahanol ardaloedd â sgiliau amrywiol a ddaeth ynghyd i gartref Howel Harris, y diwygiwr Methodistiaidd. Hyfforddwyd rhai ohonynt i gynorthwyo Harris yn y gwaith o efengylu i bobl Cymru. Yn y 1840au daeth 'teulu' gwahanol i fyw i Drefeca pan gafodd y lle ei droi'n goleg paratoi i fyfyrwyr gyda ffofws ar y weinidogaeth Gristnogol, newid a fyddai'n parhau â phrif waith Howel Harris, sef cyflwyno'r Crist byw i bobl Cymru. Yn ddiweddarach, bu'n ganolfan hyfforddiant ar gyfer lleygwyr ac yn fan delfrydol ar gyfer encil a myfyrdod. A bellach, yn 2022, roedd Canolfan Trefeca yn paratoi i groesawu 'teulu' arall i ddod yno i aros.



Llun: AdobeStock



Llun: AdobeStock

Bu llawer o brysurdeb yn yr amser byr a gafwyd i sefydlu'r Ganolfan Groeso: prynu bwyd a manion eraill fel arwydd o'n croeso, hyd yn oed dillad gwely a thywelion! Dechreuodd y cyfarfodydd diddiwedd gyda Llywodraeth Cymru, Cyngor Sir Powys ac asiantaethau eraill a fyddai yno hefyd yn gwneud eu rhan hwythau yn y gwaith o groesawu'r teulu newydd. Doedd gennym ni ddim syniad pwy fyddai'n dod yno: dynion, merched, plant, hen neu ifanc? Doedd gennym ni ddim syniad beth fyddai eu hanghenion wrth gyrraedd chwaith. Fe'i gwnaed yn glir ar ddechrau'r trafodaethau mai ein prif ddyletswydd fyddai cynnig llety a bwyd, ac y byddai'r holl anghenion eraill yn cael eu diwallu gan Gyngor Sir Powys. Yn wyrthiol, o'n hochr ni, roedd popeth yn barod i groesawu'r ymwelwyr am hanner nos y noson ganlynol, a'r cyfan oedd ar ôl i'w wneud oedd aros.

Fe arhoson ni ryw 5-6 wythnos yn y diwedd ac roedd yn teimlo fel oes, a dweud y lleiaf. Yna, cyrhaeddodd ein hymwelwyr cyntaf, dau frawd canol oed, ac o fewn wythnos daeth mwy o ymwelwyr, yn ddynion, merched, yn hen ac ifanc, ac o fewn dim o dro roedd y Ganolfan yn llawn.

Trefnodd Cyngor Powys wiriadau meddygol, cymorth gyda chyfrifon banc a budd-daliadau, gwersi iaith dyddiol, ac yn y pen draw, gartrefi mwy parhaol. Fodd bynnag, roedd angen cydgyssylltu'r holl apwyntiadau hyn, a threfnu cludiant iddynt yn aml. Roedd Mair Jones a Richard Castle (Rheolwr a Chynorthwydd y Ganolfan) yn gyson ar alwad 24/7 am y chwe mis hynny, gan mai nhw oedd yn byw ac yn gweithio yn y ganolfan. Fe roddodd bws mini Canolfan Coleg y Bala gyfleoedd i'n gwesteion fwynhau'r ardal gyfagos a dysgu rhywbeth am y rhan hyfryd hon o Gymru. Fe wnaeth tîm Trefeca waith aruthrol, ac rydym ni fel enwad yn gwbl ddyledus iddynt am yr hyn a wnaethant yn ein henw.

[\(parhad ar y dudalen nesaf\)](#)

Adnoddau ar gyfer  
yr Adfent a'r Nadolig  
Tudalen 3

Hadau Gobaith  
Sasiwn Cenhadol Chwirydd y Gogledd  
Tudalen 4

O Gefn Gwlad  
Cylch a Llinell  
Tudalen 7

**Croesawu gwesteion arbennig i Drefeca**

(parhad o dudalen 1)

Mae'r Parchg Jenny Garrard, un o ymddiriedolwyr y Ganolfan a fu'n gwirfoddoli yno dros yr haf, yn rhannu ei meddyliau am un digwyddiad yn ystod y cyfnod:

'Un dydd lau ym mis Awst roeddwn yn eistedd yn y lolfa yn Nhrefeca fel un o Ymddiriedolwyr y Ganolfan. Edrychais o gwmpas i weld pwy arall oedd yno. Daeth 15-20 o bobl ynghyd, gan gynnwys Jane Hutt AS, y Gweinidog Cyfiawnder Cymdeithasol yn Senedd Cymru; Jane Dodds, yr AS lleol; staff a chynrychiolwyr Cyngor Powys; Mair Jones, Rheolwr y Ganolfan; a dau o'n gwesteion o Wcráin. Daeth yn amlwg yn fuan o'r sgwrs ein bod ni i gyd yn ceisio gwneud ein gorau dros y rhai oedd wedi ffoi o'r rhyfel yn Wcráin, ac yn ceisio dechrau bywyd newydd yng Nghymru. Cawson nhw eu halltudio o'r man lle roedden nhw'n perthyn - pobl ar daith i fywyd newydd oedden nhw, os ydych chi eisiau delwedd Feiblaidd.

'Clywsom am y problemau cyffredin, sef sicrhau bod y dogfennau a'r gwaith papur gofynnol wedi'u cwblhau cyn gynted â phosibl a cheisio dod o hyd i gartrefi mwy addas a pharhaol. Byddai hyn yn rhoi mynediad i drafnidiaeth a phosibiliadau gwaith, a gweld sut y gallai'r sgiliau a'r doniau yr oedd llawer ohonynt wedi dod gyda nhw ein helpu ni fel cenedl.



L lun: AdobeStock

'Wrth i ni ymuno â gweddill yr Wcraniaid am ginio yn yr ystafell fwyta, meddyliais sut roedd y rhoddion hyn o letygarwch, lle i fod ac amser i'w werthfawrogi, yn adlewyrchu'r hyn y mae Trefeca yn ei wneud orau. Gall ddarparu'r man hwnnw lle mae eglwysi a sefydliadau seciwlar, a phobl o wahanol ffydd a chenhedloedd, yn gallu eistedd i lawr gyda'i gilydd, gwrandao ar ei gilydd, rhannu brwydrau ei gilydd a dysgu gyda'i gilydd er mwyn gwneud y byd hwn yn lle gwell i'w holl bobl. Beth bynnag fydd dyfodol Trefeca, rwy'n gobeithio ac yn gweddio y bydd yn parhau i fod y man cyfarfod hwnnw.'

Pan adawodd y gwestai olaf yn ystod mis Hydref, yr oedd Trefeca wedi bod yn lloches i 31 o bobl i gyd, sef 15 o deuluoedd.

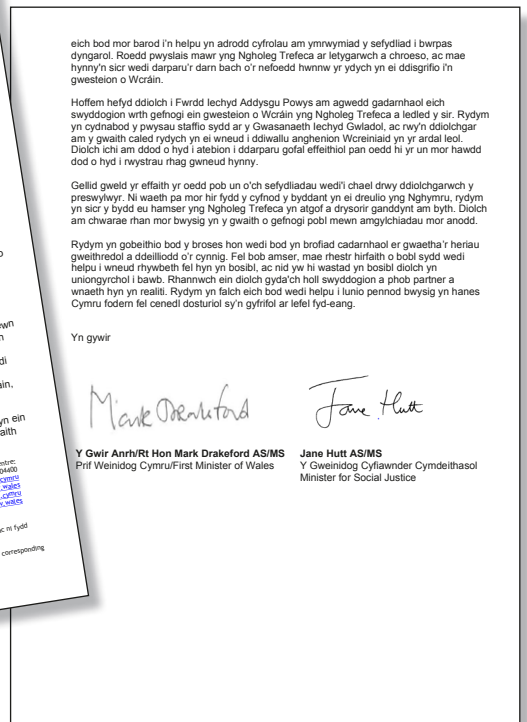
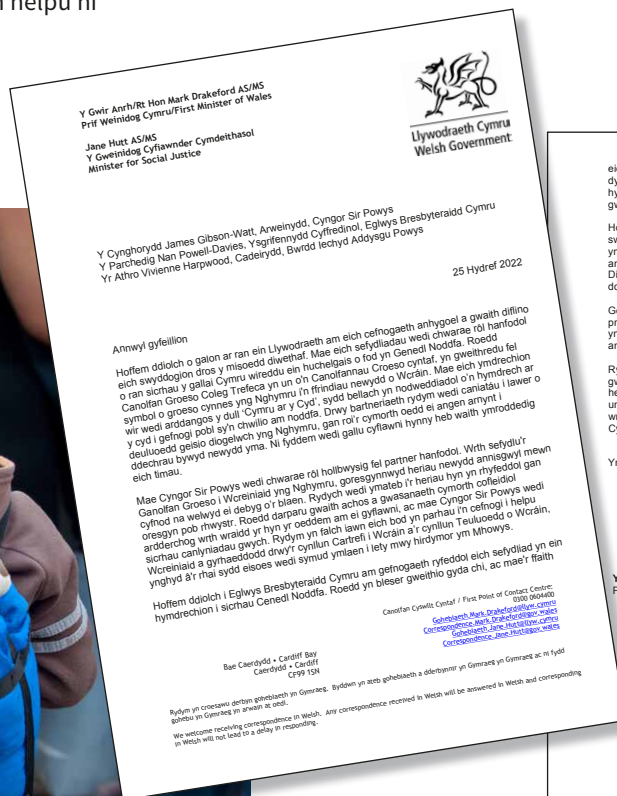
**"Canys buost yn noddfa i'r tlawd, yn noddfa i'r anghenus yn ei gyfyngder, yn lloches rhag y storm ac yn gysgod rhag y gwres. Oherwydd y mae anadl y rhai trahaus fel gwynt oer."** (Eseia 25:4)

Cydnabuwyd ymdrechion pawb yng Ngholeg Trefeca a pharodwydd EBC i gynorthwyo ar lefel uchaf y Llywodraeth, ac mae'n bleser gennym rannu gyda chi lythyr o ddiolch oddi wrth y Gwir Anrhydeddus Mark Drakeford AS, Prif Weinidog Cymru.

Nan Powell-Davies (Ysg. Cyffredinol EBC)



L lun: AdobeStock



# Adnoddau ar gyfer yr Adfent a'r Nadolig

Bydd Sul, 27 Tachwedd, yn nodi dechrau tymor yr Adfent, ac unwaith eto mae yna lawer o adnoddau newydd ar gael ar gyfer y cyfnod cyffrous hwn yn hanes bywyd ein heglwysi. Mae adran arbennig ar wefan <http://cristnogaeth.cymru/nadolig/> yn ein cyflwyno i'r adnoddau hyn. Dros yr wythnosau nesaf fe fydd mwy o adnoddau yn cael eu hychwanegu i'r adran, felly cofiwch alw 'nôl yn rheolaidd wrth i bethau newydd ymddangos.

## Adnodd Anhygoel Ddydd

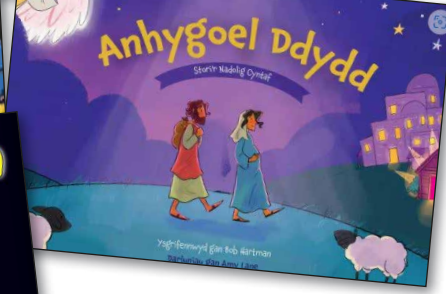
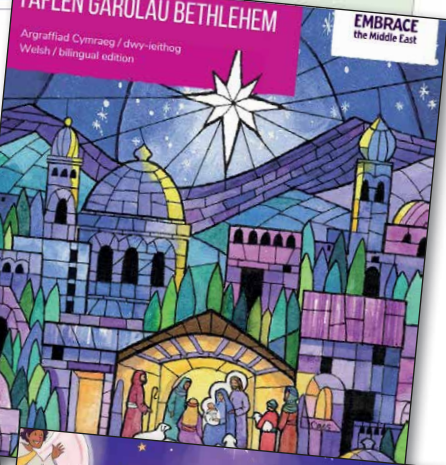
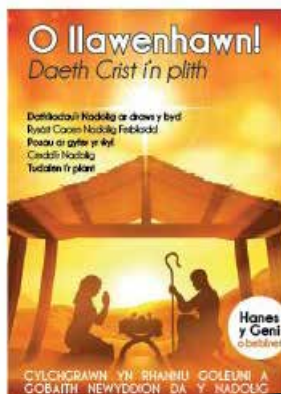
Ar gyfer 2022 mae Cymdeithas y Beibl a Chyngor yr Ysgolion Sul wedi cydweithio i gynhyrchu a dosbarthu tri adnodd newydd yn y gyfres *Anhygoel Ddydd: Stori'r Nadolig Cyntaf*. Mae'r pecyn yn cynnwys llyfryn newydd sbon i blant, drama hwyliog a rhyngweithiol, a ffilm (6 munud) wedi ei hanimeiddio y mae modd ei lawrlwytho a'i dangos mewn oedfa.

Mae'r llyfryn newydd ar gael o wefan Cymdeithas y Beibl neu gan Gyngor yr Ysgolion Sul, ac wrth brynu 50 copi neu fwy maent ar gael am 75c yr un. Mae'r stori gan Bob Hartman, ac yn rhoi rhagflas i ni o destun newydd Agor y Llyfr fydd yn cael ei lansio o'r newydd yn ystod Gwanwyn 2023. I gyd-fynd â'r llyfr, mae *Drama'r Geni* newydd sbon, sydd eto ar gael i'w lawrlwytho yn rhad ac am ddim. Wedi'i haddasu o'r llyfryn *Anhygoel Ddydd*, mae'r sgript egniol hon yn addas i'w mwynhau gan bawb o bob oed mewn gwasanaethau Nadolig. Mae cyflwyniad PowerPoint hefyd ar gael i gyd-fynd â'r ddrama.

## Drama Wseia a'r Baban

Mae sgript newydd arall ar gael ar wefan [ysgolsul.com](http://ysgolsul.com), sef *Wseia a'r Baban*, wedi ei pharatoi gan Andy Hughes o fudiad Saint y Gymuned. Meddai Andy: 'Bob blwyddyn adeg y Nadolig mae rhieni a neiniau a theidiau yn mwynhau gwylio sioe Nadolig ysgol eu plant. Mae *Wseia a'r Baban* yn sioe newydd a ysgrifennwyd gen i ar gyfer perfformiadau gan blant CA2'.

Bu Andy'n mynd ar daith o amgylch ysgolion adeg y Nadolig gyda thimau o bypedwyr am flynyddoedd lawer ac mae'r sgript newydd hon – sydd ar gael i'w lawrlwytho a'i pherfformio am ddim – wedi'i seilio'n fras ar rai syniadau o sioe bypedau yn 2002, ond wedi'i diweddarau i blant ei pherfformio. Mae hefyd yn cynnwys pum cân newydd sbon. Mae'n adrodd stori'r Nadolig o safbwynt angel ifanc, dibrofiad. Mae recordiadau o'r caneuon ar gael ar Youtube fel y gall athrawon a phlant eu clywed. Mae'r sgript ar gael i'w lawrlwytho o wefan [ysgolsul.com](http://ysgolsul.com). Am fwy



o wybodaeth a chyngor, cysylltwch ag Andy Hughes ar 07968 826401.

## Llyfryn lliwgar i blant – Ac fe Ddaeth Duw fel Fi?

Mae *Ac fe Ddaeth Duw fel Fi?* yn llyfryn lliwgar i'w rhannu i blant yn y gymuned, gyda cherdd Nadoligaidd wedi ei haddasu i'r Gymraeg gan Delyth Wyn. Mae'n cynnwys lluniau trawiadol i'r plant eu lliwio wrth fyfyrto ar y geiriau. Mae modd cael pecyn o 10 am £7.99 o wefan Scripture Union.

## Myfyrdodau Adfent newydd gan Jim Clarke

Bob blwyddyn bydd Jim Clarke yn paratoi pum myfyrdod y gellir eu defnyddio fel myfyrdod personol neu fel rhan o oedfa gyhoeddus. Ac mae'r pum myfyrdod newydd sydd wedi eu paratoi ganddo gyfer 2022 i'w gweld ar wefan [ysgolsul.com](http://ysgolsul.com) yn yr adran adnoddau newydd ar gyfer y

Nadolig. Maent ar gael i'w lawrlwytho, yn rhad ac am ddim.

## Rhannu cylchgronau a chomics

Bob blwyddyn bydd gan Gyhoeddiadau'r Gair ddetholiad o adnoddau cenhadol i'w rhannu yn y gymuned. Mae dau gylchgrawn a dau gomig ar gael ar hyn o bryd, ynghyd â thaflen garolau liwgar. Ceir gwybodaeth bellach yn yr adran adnoddau cenhadol ar wefan [ysgolsul.com](http://ysgolsul.com).

## Taflen garolau newydd ar gyfer 2022

Mae mudiad cenhadol Embrace the Middle East, sy'n gweithio i gefnogi Cristnogion yn Israel, wedi paratoi taflen garolau dwyieithog newydd sbon ar gyfer 2022. Mae mwy o wybodaeth ar wefan [ysgolsul.com](http://ysgolsul.com).

Aled Davies  
Cyfarwyddwr  
Cyngor yr Ysgolion Sul / Cyhoeddiadau'r Gair

# Hadau Gobaith

## Sasiwn Cenhadol Chwirydd y Gogledd

Ddydd Iau, 27 Hydref, daeth 24 o ferched, sef cynrychiolaeth o Henaduriaethau'r Gogledd, ynghyd yng Ngholeg y Bala ar gyfer Encil Sasiwn y Gogledd. Thema'r encil eleni oedd 'Hadau Gobaith'.

Ar ôl y rhannau arweiniol gan y Llywydd, Eirian Jones, Carrog, cyflwynwyd y ddwy siaradwraig ar gyfer y diwrnod, sef Cheryl Williams a Llinos Roberts.

Bu Cheryl yn sôn am y gwahaniaeth mawr y mae newid hinsawdd yn ei gael, a holodd beth fedrwn ni ei wneud i dorri i lawr ar wastraff yn ein bywydau ni. Aed ymlaen i wneud addunedau a rhannu syniadau ar gyfer newid ein ffordd o fyw. Rhai ohonynt oedd: coginio'n ofalus, gwisgo mwy o ddillad i arbed troi'r gwres i fyny, peidio defnyddio trydan i sychu dillad, gwneud mwy o ddefnydd o drafndiaeth gyhoeddus, gwneud 'Newid Hinsawdd' yn bwnc ysgol, a llawer, llawer mwy. Os medrwn wneud un peth o'r rhestr, byddwn wedi helpu a gwneud gwahaniaeth!

Bu Cheryl hefyd yn sôn am gynllun Hadau Gobaith, sef y bartneriaeth rhwng Cymorth Cristnogol ac Eglwys Bresbyteraidd Cymru i godi arian ar gyfer cynllunio cymorth addas i gymunedau mwyaf anghenus yn y byd. Dangosodd Llinos gyflwyniad PowerPoint oedd yn amlinellu'r ffyrdd y mae'r argyfwng hinsawdd yn effeithio ar rai o'r cymunedau mwyaf bregus, er enghraifft yn Kenya ac yn Honduras, yn America Ladin. Yn y llyfdd yma mae tyfu bwyd yn anoddach wrth i'r cymunedau geisio addasu i her newid hinsawdd. Fe ddylem ninnau weithio dros urddas, cydraddoldeb a chyfiawnder i bawb.

Yn ystod y diwrnod cawsom gyfle i gymdeithasu gyda'n gilydd, cael clywed am y gwaith da y mae Cymorth Cristnogol yn ei wneud, a'r gwaith mawr sydd gennym fel unigolion ac eglwysi i helpu apêl Hadau Gobaith.

Bu i Llinos ein hannog i greu gweddi gyda phawb yn sgrifennu cymal, a dyma'r weddi a grëwyd yn ystod yr encil.



### Gweddiwn

Bydded inni blannu ein gobaith ynot ti fel bo'r hadau'n cyfoethogi bywyd ein chwirydd yng Nghrist Iesu. Agor ein calonnau a'n meddyliau i'r gobaith newydd o weld yr holl fyd yn dod i ddathlu'n gytûn mewn gobaith, a'r hadau wedi eu plannu'n ddwfn ynom i gyd. Planna ynom yr awydd o Dduw i fod yn weithredol wrth dy wasanaethu. Helpa ni mewn gweddi ac mewn gweithred i gofio am bobl sydd yn ei chael yn anodd yn ein gwlad a hefyd mewn gwledydd eraill.

Diolch am allu dod at ein gilydd a rhannu'r gobaith a'r ymwybyddiaeth. Mae gobaith yn ein huno ni, yn dŵad â ni at ein gilydd mewn ffydd. Gobaith sy'n ein hysbrydoli ni, a'n gyrru ni i weithredu. Mae pawb yn cyfri, felly, rhannwn ein hadnoddau. O Dad, boed i'r rhai sy'n hau hadau gael cynhaeaf llawn, a gobaith am y flwyddyn nesaf. Ein Tad, bydded i ni fod yn ymwybodol o'r angen sydd wrth ein traed ac i godi ein golygon i weld angen mawr ein byd a gweddi am nerth i wneud ein rhan.

Diolchwn am iechyd i gario ymlaen gyda gwaith yr eglwys, gan gofio hefyd am ein cyfeillion a ffrindiau sydd yn byw dramor, sydd ddim mor ffodus â ni, sydd yn cael popeth fel moddion bob dydd o'r wythnos.

*Help us, O Lord, to show the love of Jesus to those around us. Give us compassion; we pray that we might be light, as He is light in a dark world.*

Defnyddia fi, Arglwydd, i wneud beth a fedraf i helpu eraill, pa mor fychan bynnag y bo, er clod i ti.

Diolch i Ti am ddirgelwch yr hedyn. Helpa ni i hau mewn gobaith y bydd yr had yn dwyn ffrwyth i gynnal gobaith i eraill.

Agor ein calonnau, ein llygaid a'n gwybodaeth i *wybod* am angen cymunedau, i *weld*, ac i beidio cau ein llygaid ar angen cyd-ddyn, i rannu'n cariad a'n gweithredoedd: 'Holl angen dyn, Tydi a'i gŵyr'. Defnyddia'n dwylo a'n traed er mwyn eraill ar draws y byd. Helpa fi i ymateb yn fwy parod.

Diolch am bryd bwyd blasus ac am gael ei fwyta yng nghwmni cyfeillion. Cofiwn am y rhai nad ydynt yn cael digon o fwyd ac sy'n unig, heb gwmni câr na chyfaill. Dysga ni i fodloni ar lai, fel bod adnoddau a chyfoeth y ddaear yn cael eu rhannu'n fwy cyfartal.

Diolch am dy ofal drosob bob dydd: 'Dim ond diolch yw fy lle'. Diolch am roi gobaith i ni yn ddyddiol a'n bod ni'n gallu edrych ymlaen wrth i'r tymhorau newid. Amen.

Margaret Jones  
Henaduriaeth Trefaldwyn

## Croeso cynnes yng Ngholeg y Bala!

Un peth y galla' i ei ddweud yn onest am weithio yng Ngholeg y Bala ydi nad oes yna'r un dau ddiwrnod, dwy wythnos neu ddau fis yr un fath! Dros yr 16 mlynedd diwethaf rydan ni wedi dysgu peidio bod â gfael rhy dynn ar ein cynlluniau – a bod yn barod i'w haddasu! Mae angen Cynllun B yn aml, a fu'r tymor yma'n ddim gwahanol! Y rheswm y tro hwn oedd system wresogi a dŵr poeth y coleg, oedd wedi hen gyrraedd oed yr addewid. Ac er bod 'seibiant' Covid yn debyg o fod wedi ymestyn tipyn ar ei hoes, bu iddi farw'r haf yma.

Roedd hi'n system fawr, gymhleth a drud, a ninnau'n sydyn o'i herwydd ynghanol swydd a byd newydd ac â golwg hollol newydd ar adeilad y coleg! Roedd cymaint o bethau i'w hystyried: yr amgylchedd, priso, effeithlonrwydd, gan olygu bod angen addasu rhaglen y coleg o'u herwydd. Roedd y pwysau'n llethol a chwmwl pryder yn barhaus dros y cwbl. Ond mae Duw yn dda – a hyd yn oed yn ymwneud â gwaith beunyddiol rhedeg y coleg! Yn yr achos hwn mae'n digwydd bod Stephen Wyn, Cadeirydd Bwrdd Eiddo ac Adnoddau EBC, yn arbenigwr yn y maes ac mae'n wir wedi bod o fendith fawr inni fel canolfan. Mae o wedi'n hyfforddi ni, ein harwain ni, ac wedi delio â phob math o anawsterau drosom ni. A'r canlyniad ydi coleg cynnes a digonedd o dŵr poeth! Roedd arweiniad Stephen yn eglur, yn wybodus, yn addysgiadol, a'i adroddiadau wythnosol ar y gwaith yn rhai clir a dealladwy. Mae ein dyled yn fawr iawn iddo am ei holl lafur cariad.

A dyna bleser oedd hi i gerdded i mewn i goleg cynnes, cynhesach yn wir nag erioed o'r blaen. Lle roedd yr hen system yn ddrud i'w rhedeg ac yn aneffeithiol, roedd yr un newydd yn llawer mwy effeithiol. Bydd hynny'n fendith dros y gaeaf yma wrth inni orfod defnyddio llai o egni er mwyn cynhesu'r adeilad. Yn sydyn, roedd gweithio yno'n ddymunol – a doedd dim angen unrhyw wresogydd ychwanegol!

Roedd yn bleser felly cael croesawu Encil y Merched, sef y criw cyntaf i ddod yma ar ôl cwblhau'r gwaith. Mae coleg cynnes yn lle cymaint mwy croesawus ac o help i greu awyrgylch lle gall pobl fwynhau bod ym mhresenoldeb yr Arglwydd.



Daeth cynnydd wedyn yn nhempo'r gwaith gyda chysiau fel y Clwb Hydref, lle cafwyd llawer iawn o hwyl. Byddwn ni'n rhyfeddu ac yn ddiolchgar bob amser am y cyfleoedd y byddwn ni'n eu cael i rannu'r newyddion da am Iesu, a byddwn yn diolch i Dduw am y criw creadigol sy'n llunio'r cysiau ac yn ein galluogi i rannu'r efengyl mewn ffordd berthnasol a dealladwy i bobl ifanc ein gwlad!

Oherwydd yr oedi yn rhaglen y coleg mae ein penwythnosau ar hyn o bryd yn arbennig o brysur. Ar y gweill mae Arfogi, y Penwythnos Pêl-droed, Hwyl yr Ŵyl a'r Catch-up Nadolig. Byddem ni'n falch o dderbyn eich gweddïau dros y penwythnosau yma, dros y plant a'r bobl ifanc sy'n dod iddyn nhw a throsom ni fel arweinwyr wrth inni lunio a pharatoi'r cysiau. Rydan ni'n diolch i Dduw am y cyfleoedd mae o'n eu darparu ar ein cyfer ac am ei fendith ar ein gwaith.

Sian Edwards  
Cyd-reolydd y Ganolfan



## ADNABOD

## Cymeriadau'r Hen Destament

## ABRAHAM

Cyfes o astudiaethau gan y Parch. Meirion Morris ar gyfer grŵp neu unigolion; gellir eu defnyddio ochr yn ochr â'r gyfrol *Dehongli Bywyd Abraham* gan Gareth Lloyd Jones.

## 9 Arwain y teulu a thystio teulu

## Darllen: Genesis 12:4-9

Roeddwn yn cyfeirio'r wythnos ddiwethaf at y ffaith fod Abraham wedi ei alw gan yr Arglwydd i deithio, i fod yn bererin, ac yn yr adnodau heddiw fe welwch ei fod wedi cyrraedd, ond heb gyrraedd hefyd. Fel y gwelwyd o'r adnodau cyfatebol yn Hebraeid 11:9-10, yn ymarferol, rhywbeth cymharol oedd cyrraedd i Abraham. Trwy ffydd yr ymfudodd i wlad yr addewid fel i wlad estron a thrigo mewn pebyll, fel y gwnaeth Isaac a Jacob, cyd-etifeddion yr un addewid. Oherwydd yr oedd ef yn disgwyl am ddinas ac iddi sylfeini, a Duw yn bensaer ac yn adeiladydd iddi.

Wedi dod i Ganaan (adn. 5), fe'i cawn yn teithio i Sichem (adn. 6), i Fethel (adn. 8) ac yn symud yn raddol i'r de (adn. 9). Yr wythnos nesaf cawn ei hanes yn teithio i lawr i'r Aifft am gyfnod cyn dychwelyd. Rwyf yn meddwl ei bod yn allweddol ein bod yn ei weld fel pererin yn hytrach na chrwydryn. Nid teithio'n ddigyfeiriad neu fynd ar grwydr y mae Abraham. I'r gwrthwyneb: er ei fod yn mynd hwnt ac yma, mae'n gwybod ble mae'n mynd yn y diwedd. Mae adn. 7 yn ei atgoffa o addewid Duw: 'I'th ddisgynyddion di y rhoddaf y wlad hon', a Hebraeid 10:10 yn ein hatgoffa am ei ddisgwyliad. Yn wir, y darn o dir a brynodd i gladdu Sarah oedd yr unig ddarn o'r wlad yr oedd yn berchen arno (pennod 23).

Yn sicr, fel pererinion, mae yna fydolwg pur wahanol yn perthyn i bobl Dduw. Fe gofiwch i Iesu ddweud bod pwy ydym yn golygu ein bod yn ymatal rhag casglu 'trysorau ar y ddaear', i ddiogelu bod ein trysor ni - ac oherwydd hynny ein calon ni - yn y lle iawn (Mathew 6:19-21). Ymhellach, mae bod yn bererin yn golygu na fyddwn fyth yn gyffyrddus yn y byd yma (2 Corinthiaid 5:2). Mae C. S. Lewis yn crynhoi hyn yn dda yn ei

lyfr *Mere Christianity*: 'Os wyf yn cael ynof ddyheadau na all y byd eu bodloni, yr unig ateb rhesymegol yw fy mod wedi fy nghreu ar gyfer byd arall.'

Rwyf hefyd yn cael fy atgoffa bod byw bywyd pererin yn golygu y bydd y byd yn ein gweld yn rhyfedd, yn destun gwawd, a hyd yn oed yn wrthrychau erledigaeth: 'Yn hyn o beth, y mae pobl yn ei gweld yn rhyfedd nad ydych chi'n dal i ruthro gyda hwy i'r un llifeiriant o afradlonedd; ac y maent yn eich cablu' (1 Petr 4:4). Ac yn Ioan 15:18-19, fe ddywed Iesu: 'Os yw'r byd yn eich casáu chwi, fe wyddoch ei fod wedi fy nghasáu i o'ch blaen chwi. Pe baech yn perthyn i'r byd, byddai'r byd yn caru'r eiddo'i hun. Ond gan nad ydych yn perthyn i'r byd, oherwydd i mi eich dewis chwi allan o'r byd, y mae'r byd yn eich casáu chwi.'

Agwedd arall ar alwad Abraham, a thrwy hynny ein galwad ni, yw'r galwad i addoli. Trwy gydol oes Abraham, rydyn ni'n aml yn ei weld yn adeiladu allorau. Pan ddaw Abraham i Sichem, mae'r Arglwydd yn ymddangos iddo, ac mae'n adeiladu allor i Dduw (adn. 7). Ar ôl iddo symud eto, mae'n adeiladu allor arall yn y bryniau rhwng Bethel ac Ai (adn. 8). Roedd yr allor yn symbol o'i addoliad.

Ond nid yn unig yr oedd Abraham yn addolwr, yr oedd yn addolwr beiddgar. Yn adn. 6 fe glywn: 'tramwyodd Abram trwy'r tir hyd safle Sichem, at dderwen More'. Mae'r teitl 'More' yn golygu 'dysgu'. Hon oedd 'coeden fawr y ddisgeidiaeth'. Mae'n debygol iawn fod hon yn gysegrfa Ganaanaidd lle byddai pobl yn ymgynnull i addoli rhyw dduwdod yn ogystal â gwranddo ar athrawon y duwdod. Mae cofnodion hanesyddol yn nodi bod gan y Canaanaid gysegrfeydd mewn llwyni o goed derw, ac efallai fod More yn un o'u canolfannau cwlw. Credai addolwyr duwiau ffrwythlondeb fod coed mawr yn dystiolaeth o rym i genhedlu oedd yn gysylltiedig â'r ardal; roedden

nhw'n meddwl y gallai rhywun ddod yn fwy ffrwythlon trwy addoli yno.

Felly, mae Abraham yn adeiladu allor i Dduw yn union wrth un o gysegrfannau mawr pobl Canaan. Nid addolwr ofnus, tawel, ydoedd. Roedd yn addolwr beiddgar. Yn Mathew 10:33 mae'r Iesu yn dweud: 'Ond pwy bynnag fydd yn fy ngwadu i gerbron eraill, byddaf finnau hefyd yn eu gwadu hwy gerbron fy Nhad, yr hwn sydd yn y nefoedd.'

Ni allwn addoli Duw yn y dirgel. Fel Abraham, rhaid inni ei gyhoeddi a'i addoli ym mhob man yr awn. Cawsom ein creu i addoli Duw a'i fwynhau am byth. Llygrwyd y diben hwn yn ystod y Cwmp, ond mewn iachawdwriaeth adferir dyn i'r alwad fawr hon. Yn ôl 1 Petr 2:5: 'yr ydych chiwithau hefyd, fel meini bywiol, yn cael eich adeiladu yn dŷ ysbrydol, i fod yn offeiriadaeth sanctaidd, er mwyn offrymu aberthau ysbrydol, cymeradwy gan Dduw trwy Iesu Grist'.

Roedd Abraham yn byw mewn byd llawn o eilunod. Fodd bynnag, fel rhan o'i alwad, roedd yn eofn yn addoli'r gwir a bywiol Dduw. Gallwn adeiladu ein hallorau lle bynnag yr awn. Fel Abraham, cawn ein galw i godi allor ar y gwastadedd yng nghanol y Canaanaid, ac addoli yn y bryniau pan fyddwn ar ein pennau ein hunain. Dylai popeth rydyn ni'n ei wneud fod yn addoli: 'Felly, beth bynnag a wnewch, prun ai bwyta, neu yfed, neu unrhyw beth arall, gwnewch bopeth er gogoniant Duw' (1 Corinthiaid 10:31).

1. Pa brofiadau sydd gennych o fyw bywyd pererin?
2. Pa ffyrdd ymarferol sydd i fyw bywyd o addoliad? Sut y medrwn wneud hynny - yn bersonol, o fewn teulu, ac yn ein heglwys?
3. Sut mae codi allor yn y gwaith neu yn ein bywyd hamdden?

## S4C

**Dechrau Canu, Dechrau Canmol**  
Sul, 27 Tachwedd am 7.30yh

Yr wythnos yma byddwn yn dathlu dechrau'r Adfent - cyfnod arbennig, cyfnod sanctaidd a chyfnod sy'n arwain at dathlu genedigaeth Iesu Grist. Cawn gydganu a mwynhau rhai o'n carolau adnabyddus.

## BBC radio cymru

**Caniadaeth**  
y Cysegr

Sul, 27 Tachwedd, am 7:30yp  
a 4:30yp  
Cymanfa Capel y Beirdd -  
Aled Davies

Sul, 27 Tachwedd, am 12:00yp  
Oedfa dan arweiniad Andrew  
Sully, Llandudno

**Dechrau Canu, Dechrau Canmol**  
Dewch i ganu carolau a dathlu'r Nadolig

**Eglwys y Santes Fair, Dinbych**  
Nos Sul, Rhagfyr 4ydd

Drysau ar agor am 5.30y.h.

Recordio am 6y.h.

Arweinydd: Leah Owen

Croeso i bawb



# O Gefn Gwlad



## Cylch a Llinell

Y mae'r syniad o fydysawd a bodolaeth yn byd mor eang ac astrus nes ein bod yn amal yn ceisio'u disgrifio mewn termau a gyda darluniau neu ddelweddau y gallwn eu hamgylfred; fe'u tynnwn i lawr i faintoli y gall yr ymennydd dynol ymdopi ag o.

Dyna pam y disgrifiwn fywyd weithiau fel cylch, a chawn gymorth i hynny yn y ffaith mai dyna drefn natur o dymor i dymor. Help hefyd gan mai siâp cylch mwy neu lai yw'r byd ac mewn cylch y syniwn ei fod yn troi ar ei echel ei hun, ac mewn cylch hefyd fwy neu lai yr â ar ei ymdaith flynyddol o gwmpas yr haul. Ac ni fu'r beirdd yn ôl chwaith o ddisgrifio bywyd fel trên yn mynd ar siwrnai gron, neu geffylau bach mewn sioe, a chyfeirio at ddwy enghraifft yn unig. Y cyfan yn gymorth i roi i ni ddarlun y gallwn ei dderbyn, ac i raddau mawr ei ddeall.

Mae darlun arall i'w gael, fodd bynnag, sef y disgrifiad o fywyd fel llinell, fel aderyn yn dod i mewn trwy un ffenest, yn hedfan yn unionsyth ar draws yr ystafell cyn mynd allan yn ôl trwy'r ffenest gyferbyn. Ac unwaith eto cawn atgyfnerthiad i'r syniad gan y beirdd, gyda T. H. Parry Williams, er enghraifft, yn sôn am 'ffoi am byth o'n ffwdan ffôl' a 'llithro i'r llonyddwch mawr yn ôl'; hynny ydi, dychwelyd fel yr aderyn i'r 'allan' y daeth ohono.

Beth bynnag am y dirgelwch y daethom ohono, a'r dirgelwch yr awn iddo yn y man, y mae i'r darlun o'n bywyd yn y byd fel croesi ystafell ei rinweddau.

Oddi tanom yn yr ystafell y mae holl baraffernalia ein byw a bod. Yno y mae aelodau'r teulu yr ydym yn ddibynnol arnynt, yn eu caru neu eu casáu, yn cyd-fyw'n ddedwydd efo nhw neu'n ffræo efo nhw yn ddiddiwedd. Yn credu nad oes unrhyw beth yn ddigon pwysig i ddod rhyngom neu'n gadael i ewyllysiau y rhai a aeth o'n blaenau, ambell dŷ neu ambell eiddo arall, efallai, ddod rhyngom a magu chwerwedd a chenfigen.

Yno y mae'r cymydog yn cynrychioli'r gymdeithas yr ydym yn rhan weithredol ohoni, yn ei chynnal a'i choleddu, yn aelodau gwerthfawr neu'n hollol ddibris ohoni, yn da i ddim i neb, efallai, yn canolbwyntio ar ein hedfan personol ein hunain ac ar gyweirio ein plau ein hunain.

Yno y mae holl angen byd a bywyd yn cael ei bersonoli gan y person sy'n geg agored yn disgwyl am y briwsion, sy â'i freichiau'n ymestyn



fry yn erfyn am gynhaliaeth. Ninnau o bosib yn canolbwyntio ar ein taith hedfanol trwy fywyd, yn anwybyddu'r gri a'r gofyn neu'n disgyn i lawr i ymateb i'r ymbil taer.

Yno hefyd yn yr ystafell ar y silff ben tân y mae celfi gwerthfawr yn cynrychioli'r holl olud, yr holl gyfoeth a ddarparwyd ar ein cyfer. Ninnau efallai'n clodfroi rhoddwr y cyfoeth ac yn diolch iddo am ein gwedd dim ond ychydig yn fwy dinod na'r angylion, ac am osod popeth o dan ein traed i ni ei reoli a'i rannu. Ac, wrth ei glodfroi, yn gwneud y rhannu hwnnw'n deg rhyngom; yn hawlio dim mwy na'n siâr, ddim mwy na'n hangen, gan adael digon i'r rhai fydd yn hedfan ar draws yr ystafell ar ein holau. Hynny neu'n rhofio i ni ein hunain gymaint ag y gallwn, yn difetha'r rhoddion a gawsom a thrwy

hynny'n dibrisio ac yn anwybyddu'r rhoddwr.

Ac yn ystod ein cyfnod yn yr ystafell, fe'i glanhawn ac fe'i tacluswn, neu fe'i sarnwn yng ngoleuni ein syniad am hawliau neu atebolrwydd.

Oni ddylem roi'r gorau i feddwl o ble y daethom ac i ble yr awn, a chanolbwyntio ar sicrhau y bydd yr ystafell yr hedfanwn drwyddi yn well, yn daclusach, yn fwy graenus ac yn gyffredinol mewn gwll cyflwr nag y cawsom hi wedi inni dreulio oes ynddi? Onid i hynny y'n galwyd? Onid dyna ein braint a'n dyletswydd a'n cyfrifoldeb? A hynny gan ystyried ein bywyd yn bopeth ond 'ffwdan ffôl'.

*Elfyn Pritchard*

## Gwirfoddolwr Cefnogi Tîm Cymorth Cristnogol Cymru

Mae Cymorth Cristnogol yn chwilio am wirfoddolwyr brwd i gefnogi gwaith ein tîm yng Nghymru. Mae'r tîm yn gweithio'n agos gydag eglwysi, grwpiau a chefnogwyr eraill trwy Gymru er mwyn sicrhau profiad gwych wrth roi, gweithredu a gweddio dros waith Cymorth Cristnogol. Fel Gwirfoddolwr Cefnogi Tîm Cymru, byddwch yn gwneud cyfraniad pwysig i waith Cymorth Cristnogol yn dileu tldi trwy gefnogi'r tîm i weithio'n effeithiol.

Fel gwirfoddolwr – wedi eich lleoli yn ein swyddfa genedlaethol yng Nghaerdydd neu'n gweithio o bell gartref – bydd gennych gyfle i ddefnyddio a datblygu eich sgiliau gweinyddu, bod yn rhan o dîm a chyfrannu at waith Cymorth Cristnogol yng Nghymru. Yn ogystal, gallwch fod yn hyderus y bydd eich amser yn cyfrannu tuag at ddileu tldi.

Am fwy o wybodaeth, ewch i <https://jobs.christianaid.org.uk/> neu i drafod, cysylltwch â Helen Roach, [hroach@christian-aid.org](mailto:hroach@christian-aid.org) neu 029 2084 4646

*Helen Roach*

*Swyddog Ysgogi Cefnogwyr Canolog Cymru*

## Gofal ein Gwinllan

Cyfraniad yr Eglwys yng Nghymru i laith,  
Diwylliant a Hanes Cymru

**23 Tachwedd - 7.00-8.30 pm**  
Paned a chlonc 8.30-9.00 pm  
Siaradwyr Gwadd:

'Tri offeiriad llengar: Ioan Tegid, Daniel Ddu, ac Alun'

Rhidian Griffiths

'Llywydas a Gwenynen Gwent a'r Cymreigyddion: dwy noddwraig frwdfrydig

Dr Siân Rhiannon Williams

**I gofrestru: <https://bit.ly/3talihp>**

## Dangos y gem fawr ym Mangor

Yn dilyn y cais yn ein herthygl tudalen flaen yr wythnos diwethaf, 'Ceisio Cyfiawnder yn Qatar', yn holi am eglwysi oedd yn bwriadu dangos y gem yn eu heglwysi, da oedd derbyn gwybodaeth o Ferea Newydd, Bangor, am eu bwriad hwythau i ddangos gem Cymru v. Lloegr yn y capel. Da iawn, Berea – tybed oes yna eglwysi eraill?



# Dyma gyfarfod hyfryd iawn

## Adfent 1 – Tyrdd!

**Emynd 432: ‘O tyred di, Emanwêl’**

### Gweddi

Arglwydd Dduw, dragwyddol un, yr hwn wyt yn Alfa ac yn Omega, maddau i ni, er bod drych, damhegion ac adlewyrchiadau ein ffydd mor fas ac arwynebol, ein bod yn tybio bod cipdrem eiliad o wybodaeth rywsut yn diffinio aruthredd pwy wyt ti. Ar ddechrau tymor yr Adfent, gweddiwn y bydd i ti, yr hwn na all oriau, blynyddoedd, na thymhorau ein calendrau ni gyfyngu arno, ganiatáu i ni gamu mewn gostyngeddwrwydd ffydd, i’th ddarganfod o’r newydd, drwy dy Fab Iesu Grist. Goleua lygaid ein deall drwy dy Ysbryd Glân. Amen.

### Cyflwyniad

Mewn byd sy’n llawn o adroddiadau am ddiodeffaint a thrais, newyn a haint, rhyfel a phoen yn ysgythu creithiau dyfnion ar feddyliau, eneidiau a chyrrff cenedlaethau a chenhedloedd byd, dewiswn oedi am foment heddiw. Clustfeiniwn ar lais sy’n cynnig ffordd amgenach a gweledigaeth sy’n cynnig i ni ddyfodol sy’n llawn o obaith. I Eiseia, oedd yn llym ei gondemniad o gynulleidfa oedd yn drymlwythog o falchder ac yn cuddio’u hanffyddlondeb o dan rith o ragrith crefyddol, roedd newyn, haint a chleddyf barn Duw yn realiti bygythiol. Ond cafodd barn ei dymheru gan neges o ras.

### Darlleniad: Eiseia 2:1-5 – ‘Y dyddiau diwethaf’

Rhag-weld nodweddion ‘y dyddiau diwethaf’ a wna Eiseia (a Micha hefyd!). I gyfundrefnau crefyddol ein hoes, sy’n colli tir yn feunyddiol, i bregethwyr yr efengyl sy’n gwangalonni a thybio bod eu geiriau’n ymddangos yn ddi-rym, daw gair Eiseia i’n herio a’n calonogi.

Byddai’n rhwydd iawn gennym gael ein tristâu gan ein gwendid. Ond un o nodweddion y rhai sy’n ‘gobeithio yn yr Arglwydd’ ac sy’n adnewyddu eu nerth fel yr eryr (Eiseia 40) yw eu gallu i syllu nid ar y pethau sy’n eu baglu heddiw ond ar ben draw a chwblhad bwriadau Duw.

I redwyr marathon daw wal o boen i’w cyfarfod a chur yn eu cymalau i beri iddynt amau a gyrhaeddant ben eu gyrfa. Gall meddwl am ddiwedd y ras a’r bodlonrwydd o fod wedi ei chyflawni’n llwyddiannus roi ysgogiad i’r mwyaf blinderus i ddyfalbarhau!

Wrth graffu ar weledigaeth Eiseia am y dyddiau diwethaf cawn ninnau heddiw ein hysgogi a’n calonogi i barhau i redeg yr yrfa sydd o’n blaenau.

Credwn fel Cristnogion nad rhyw gred annelwig am ddiwedd amser amhenodol mo’r sôn am y ‘dyddiau diwethaf’. Credwn fod gan lywiwr y ‘dyddiau diwethaf’ statws brenhinol fel Mab Duw. Mae ganddo enw: Iesu ei hun, yr Emaniwel yw’r Arglwydd hwn.

Tystiolaethodd yr eglwys o’r dyddiau cynharaf fod Duw wedi dewis datguddio’i hun ‘mewn llawer dull a llawer modd’ drwy’r proffwydi ond ei fod ‘yn y dyddiau olaf hyn’ wedi llefaru wrthym ‘mewn Mab’ (Hebreaidd 1:1). Am ei fod yn Fab ac yn Arglwydd y cyfanfyd, iddo ef y perthyn y dydd olaf, a’r awr olaf hefyd! Am fod cyflawniad ei deyrnas ar ddod, rhaid i bob un fod yn barod i’w groesawu.

### Darlleniad: Mathew 24:36-44

Gan na wyddom pryd y daw Mab y Dyn yn ei ogoniant terfynol, doethineb ar ein rhan fyddai ‘bod yn barod’. Fel y gwelwn o’n darlleniad nesaf, mynnodd yr Eglwys Fore fod canlyniad moesol ac ymarferol i’r gred am ddyfodiad Duw i’n plith ac am y disgwyliad y cyflawnai ei frenhiniaeth mewn dydd anhysbys. Roedd y nos yn cilio a’r wawr eisoes wedi torri.

### Darlleniad: Rhufeiniaid 13:11-14 – ‘Disgwyliad am ...’

Ni ddylai digalondid gael nythle yn ein calonnau. O ddychwelyd at weledigaeth Eiseia 2, gwelwn y dylai eglwys Dduw chwilio’n ddisgwyliar am nodweddion penodol a fyddai’n dod yn sgil dyfodiad y Meseia. Gadewch iddynt ein hysbrydoli heddiw.

### Tŷ dyrchafedig

Bydd mynydd tŷ yr Arglwydd yn ddyrchafedig uwchlaw ‘mynyddoedd’ y byd, meddai Eiseia. I’r hen grefyddau paganaidd a amgylchynai Israel, trigfan y duwiau oedd y mynyddoedd. Yng ngweledigaeth Eiseia ‘bydd mynydd ... yr Arglwydd’ wedi ei ddyrchafu’n uwch na’r cyfan ohonynt (Salm 95:3-4).

Ond nid ‘mynydd’ na theml yw’r hyn a wêl y proffwyd. Yr hyn a wêl yw ‘mynydd tŷ yr arglwydd’. Nid dweud y mae y byddai teml yr Arglwydd yn ddyrchafedig; ond cartrefle neu breswylfa Duw yw ‘tŷ yr Arglwydd’.

Drwy gydol yr Ysgrythurau, arwyddion oedd y tabernacl a’r deml ill dau o gyfamod yr Arglwydd a’i fwriad i breswyllo ymhlith ei bobl, yn Dduw iddynt hwy a’r bobl yn bobl neilltuol iddo (Exodus 29:42-6).

Cred Cristnogion fod Duw yn Iesu Grist wedi ‘tabernaclu’ ymhlith ei bobl pan ddaeth y Gair yn gnawd a phreswyllo yn ein plith. Cyflawnder, penllanw’r addewid a’r dyhead hwn fydd dyfodiad y Jerwsalem newydd o’r nef pryd y bydd trigfa Duw gyda’i bobl, yn ddi-dor, ac am byth (Datguddiad 21:2 ymlaen).

### Llifo ar i fyny!

Yn wahanol i nentydd arferol y byd lle mae’r dŵr yn llifo i’r dyffryn islaw, bydd ffrwd fyw o bobl yn ‘dylifo’ i breswylfa Duw sydd uwchlaw’r mynyddoedd. Bydd ‘cenedloedd’ a ‘phobloedd lawer’ yn dod ato, fel pe baent yn cael eu tynnu a’u denu fel gan fagnet. Ni nodweddir y gymdeithas newydd hon gan yr hyn sy’n gwahanu ‘cenedloedd’ oddi wrth ei gilydd. Ni pheidiat â bod yn genhedloedd, ond fe fydd ieithoedd a diwyllianau’n canfod eu cyflawnder yn eu gorymdaith ‘ato’ (adn. 2). Byddant yn annog ei gilydd, ‘Dewch’. Nodweddir y ffrwd fywiol hon gan ostyngeddwrwydd y rhai sy’n gwybod eu bod yn anwybodus, ond sydd â’u bryd ar adnabod ffrwd yr Arglwydd. Nodweddir hwy gan eu hawydd i droi at bobl fydd yn ‘dysgu i ni ei ffrwd’ a’u dyhead fydd cael ‘[rh]jodio yn ei lwybrau’ ochr yn ochr â’r gynulleidfa luosog y cerddant yn eu plith.

### Gwerthoedd newydd

Bydd yr hwn sy’n dod i farnu’r holl fyd ac i unioni cam y bobloedd (Salm 96:12 ymlaen) yn llywodraethu dros y bobl. Bydd disgwyliad yr addewid a roed i Abraham y câi’r cenedloedd eu bendithio ynddo ef yn cael ei wireddu (Genesis 12:2-3). Lle bydd yr Arglwydd yn teyrnasu, bydd dadleuon rhwng y bobloedd yn cael eu dyfarnu. Ni fydd sôn am ryfel a dilêir arfau trais gan awydd creadigol newydd. Bydd yr awydd am ryfel wedi ei symud ac ni fydd milwyr ar ôl i ‘ddysgu’ rhyfel iddynt mwyach.

Am weledigaeth ryfeddol sy’n ein gwahodd fel unigolion, capeli, enwadau a chenedl i ddewis cael ein hadnabod gan y weledigaeth hon, gan ymateb yn hyderus i’w wahoddiad grasol, ‘Dewch ... rhodiwn yng ngoleuni’r Arglwydd.’

### Gweddi

Beth am droi at **Emynd 251** (*Caneuon Ffydd*) a’i ddefnyddio fel ein gweddi i gloi.

RWJ

Cyhoeddir *Cenn@d* ar y cyd gan Eglwys Bresbyteraidd Cymru ac Undeb Bedyddwyr Cymru. Oni nodir yn wahanol, nid yw barn cyfranwyr *Cenn@d* yn cynrychioli barn swyddogol Eglwys Bresbyteraidd Cymru nac Undeb Bedyddwyr Cymru. Gallwch anfon eich cyfraniadau / gohebiaethau / ymholiadau at:

[watcyn@cennad.cymru](mailto:watcyn@cennad.cymru) | [huw@cennad.cymru](mailto:huw@cennad.cymru) | [aled@ysgolsul.com](mailto:aled@ysgolsul.com)

[www.cennad.cymru](http://www.cennad.cymru)



CennadCymru



@CennadCymru